

# Acción Cooperativa



---

**Cosecha de cereal**  
Previsión por encima  
de la media

---

**Ensayos pioneros**  
Avena para consumo  
humano en Aragón

---

**Asamblea de UCAN**  
Los socios asistieron y  
votaron por vía telemática



## LA PRIMAVERA DA SUS FRUTOS

En mayo comienza la temporada natural de la cereza, cuyos árboles regalan preciosas estampas desde su floración hasta la recolección



## Nitrogenados con SDCD

El nitrógeno con inhibidor de la nitrificación más eficiente y completo para tus cultivos

La aplicación conjunta de nitrógeno con SDCD...

Asimilación conjunta de nitrógeno y azufre

Aseguran la máxima cosecha al menor precio

Más sostenibles por su acción prolongada de liberación

Aporta calidad a la cosecha y un mayor desarrollo del cultivo



### Fertilizantes con nitrógeno directamente disponible

Los fertilizantes DAN combinan los beneficios de las dos formas simples de nitrógeno reactivo, nítrico y amoniacal, las únicas asimilables por el cultivo.

⊕ eficiencia ⊕ rendimiento ⊕ proteínas ⊕ fiabilidad ⊖ pérdidas ⊖ huella de carbono



## Índice

p.4-

**Primeras  
previsiones de la  
cosecha de cereal**

p.8-

**Ensayo pionero con  
avena para consumo  
humano**

p.10-

**Tiempo  
de cerezas**

p.12-

**Asamblea general de  
UCAN a distancia**

p.14-

**InnovAN**

p.16-

**Tablón de anuncios**

p.18-

**San Isidro,  
más virtual que  
presencial**

## Editorial

### PARTIDO A PARTIDO

Ha ganado la Liga el Atlético de Madrid y finalmente le ha costado más de la cuenta: en diciembre parecía que al equipo rojiblanco le iban a sobrar diez jornadas, tal era la superioridad que demostraba. Con la llegada de la primavera, la situación se volvió difícil por culpa de una sequía prolongada de victorias y los colchoneros dieron el título casi por perdido. Al final, les ha ido bien y, aunque con apuros, han logrado la liga. El fútbol es así: para cumplir con los objetivos, ya sea el campeonato, clasificarse para Europa o mantener la categoría, hay que darlo todo y, además, tener un poco de suerte. De ahí el famoso "Partido a partido" de Diego Pablo Simeone. Día a día, palmo a palmo.

En el otro campo, en el nuestro, pasa lo mismo. Estamos en esa época del año en la que se decide la cosecha, igual que las posiciones finales del campeonato ligero. La temporada es larga y todo da muchas vueltas: hay días en los que uno se siente campeón del mundo y tiene ganas de ir a levantar la copa con los suyos a su fuente favorita, y otros en los que, igual que después de una goleada en contra, se va a la cama sin cenar y el futuro se ve apocalíptico. Y el caso es que después de tantos vaivenes, casi todo se decide en unas pocas semanas.

Venimos de una campaña, la de 2020, histórica para el cereal en España. Para muchos fue casi como conseguir un triplete, con Liga, Copa y Champions. Esta cosecha, según las previsiones, sin acercarse a un resultado tan brillante, se situará por encima de la media. No está nada mal, aunque hasta que el árbitro no pite y las máquinas entren al campo no podemos dar por seguro el resultado. Y seguro que, como ocurre con el fútbol, al salir del campo cuando todo acabe, la alegría irá por barrios.

Por eso, antes de dar nada por hecho, habrá que seguir trabajando cada día y mirando al cielo de vez en cuando para ver si llega algo de ayuda en forma de agua en los momentos clave y de temperaturas adecuadas. Partido a partido, día a día, palmo a palmo. Luego ya celebraremos o nos consolaremos como podamos.







Las imágenes incluidas en la revista han sido tomadas en actos de interés público, o con consentimiento previo por parte de las personas retratadas. Las imágenes se conservarán íntegramente sin cederse a terceros, mientras los retratados no ejerzan el derecho de cancelación sobre las mismas. (Más información en [www.grupoan.com/derechos](http://www.grupoan.com/derechos)).

Esta publicación no se identifica necesariamente con las opiniones de sus colaboradores.

Queda autorizada la reproducción de nuestros artículos, citando la procedencia.

### ACCIÓN COOPERATIVA

Campo Tajonar s/n. 31192 Tajonar.  
Navarra. T. 948 299 400 // F. 948 299 420

Sigue toda la actualidad del Grupo AN  
en nuestras redes sociales:    

revista@grupoan.com  
[www.grupoan.com](http://www.grupoan.com)

Edita: AN, s.coop.

Presidente: Francisco Arrarás.

Consejo de Redacción: Alfredo Arbeloa,  
José Miguel Zabaleta, Juan Luis  
Celigueta, Rafael Castejón, Raquel Sesma,  
Iokin Zuloaga, Fernando Flamarique,  
Natxo Simón, Carlos Valencia, Iosu  
Larraza, Javier Mateo, Maite Muruzábal,  
Francisco J. Vera.

Coordinación y Dirección

Técnica: Jaime González.

Diseño: Crealia, marketing efectivo.

Impresión: Eureka Papel.

Depósito Legal: NA 341-1988. Revista  
Decana de la Comunidad Foral Navarra.  
Fundada en 1910. Antigua "Acción Social  
de Navarra". D.L. 23-1958.

Tajonar • Chari Mancini

# Una cosecha por encima de la media

El rendimiento medio nacional va a ser inferior al de 2020 pero superior a la media de las cuatro últimas campañas

A finales de este mes se han presentado los primeros datos de Cooperativas Agro-alimentarias de España, que apuntan a una cosecha de cereal con un rendimiento medio nacional de aproximadamente 4 toneladas por hectárea, lo que supondría un rendimiento inferior al de 2020 pero por encima de la media de las últimas cuatro campañas. Los técnicos de la sectorial de Cereales recordaron que las próximas semanas serán clave para una terminación adecuada del grano que aporte buenos pesos específicos y permita el mantenimiento de los rendimientos previstos. Además, señalaron que perciben una mejora continua en el manejo del campo, un aumento de las buenas prácticas y un mayor uso de semilla certificada, alrededor del 40% en esta campaña, así como de grano acondicionado para siembra. Atendiendo a los datos del Ministerio de Agricultura, Pesca y Alimentación, que reflejaban una superficie sembrada en España de 5,56 millones de hectáreas, la producción nacional podría superar los 22 millones de toneladas. Si bien quedan determinantes semanas por delante, si se alcanzase esta producción, podría considerarse una campaña relativamente buena.



Campo de cebada en el valle de Egüés (Navarra)

## NAVARRA

En Navarra el campo comenzó la primavera en buenas condiciones gracias a la suave climatología del invierno, que favoreció el desarrollo del cereal. Sin embargo, la primavera no se ha comportado de manera adecuada, según explica Luis Miqueleiz, técnico de Cereales del Grupo AN en Navarra: "Ha sido una primavera muy seca. No ha llovido todo lo que tenía que llover y los rendimientos se van a ver afectados en prácticamente todas las zonas de Navarra". Atendiendo a las distintas regiones, Miqueleiz considera que "hay zonas que están mejor, como la de la Cuenca, y otras que están peor, como la zona media, que está normalilla tirando a floja, o la zona sur, muy resentida por la sequía". Además, el técnico señala que las altas temperaturas de los últimos días de mayo también pueden mermar el rendimiento y la calidad, especialmente del trigo, que está finalizando ahora su ciclo vegetativo.

El campo se ha enfrentado a menos problemas de enfermedades este año, precisamente por la falta de humedad, y las que ha habido se han podido controlar a tiempo: "Las enfermedades no van a ser un factor determinante, lo que más ha afectado es la sequía", concluye.

Por ello, las previsiones de cosecha en Navarra no son optimistas. Cooperativas Agro-alimentarias estima que el descenso en los rendimientos podría ser de un 14,7%. Luis Miqueleiz, por su parte, señala que "esperamos una cosecha menor que la del año pasado, que fue espectacular. Este año se va a quedar en una cosecha normal tirando a baja".

El rendimiento medio nacional de la campaña de cereales de invierno podría ser de 4 toneladas por hectárea, según el análisis realizado por la sectorial de Cereales de Cooperativas Agro-alimentarias de España. Estos primeros datos, publicados por la organización agraria hace unos días, sitúan el rendimiento de la campaña 2021 por encima de la media de las cuatro últimas (3,59 toneladas por hectárea) y ligeramente por debajo de la excepcional campaña 2020, en la que se obtuvieron 4,62 toneladas por hectárea.

Por comunidades autónomas, el descenso del rendimiento más acusado se prevé en Andalucía, que se sitúa en las 2,56 toneladas por hectárea, un 27,7% menos que en la campaña anterior, debido a la falta de lluvias en los meses de marzo y abril. Los datos también muestran un descenso de los rendimientos en Aragón del 17,3%, seguido del País Vasco con un 15,9%, Navarra con un 14,7%, Castilla-La Mancha con un 12,8% y Castilla y León con un 11,6%. El resto de las zonas productoras presentan descensos inferiores al 10%, salvo Cataluña que mejora los rendimientos con respecto al año pasado en un 2,5%.

A pesar de este descenso en los rendimientos, los técnicos consideran que el cereal en el campo presenta un aspecto más sano y limpio que en la anterior campaña y consideran que se mantiene la tendencia a la mejora continua en el manejo en campo y en la incorporación de buenas prácticas, así como un mayor uso de semilla certificada, alrededor del 40% en esta campaña, y grano acondicionado para siembra.

El *Avance de superficies y producciones de cultivos* difundido por el Ministerio de Agricultura, Pesca y Alimentación situaba la superficie nacional sembrada en 5,56 millones de hectáreas. Utilizando este dato como base para la estimación, la producción nacional podría superar los 22 millones de toneladas en caso de confirmarse los rendimientos previstos. Esta previsión, pese a no estar al nivel de la última campaña, rompe con la tendencia que apuntaba en los últimos años a una campaña buena y otra mala o regular en cuanto a la producción de cereales en España, y permite a quienes dedican su vida a los cultivos herbáceos mantener la esperanza de una cosecha relativamente buena.

Tal y como han destacado los técnicos de la sectorial, a estas alturas de la campaña los datos publicados distan mucho de ser concluyentes: mayo y junio son cruciales para una terminación adecuada del grano, que aporte buenos pesos específicos y permita el mantenimiento de los rendimientos previstos.

En el número del pasado mes de marzo de Acción Cooperativa se analizaba el estado del campo de la mano de especialistas de las distintas zonas. En aquel artículo, pese a la sensación general de que los cultivos de cereal comenzaban la primavera en buenas condiciones, todos los profesionales consultados recalcaron la importancia de la climatología de los meses de abril y mayo. A continuación explican cómo ven la situación en las distintas zonas en las que opera el Grupo AN, dos meses después, en los últimos días del mes de mayo.



Campo de cebada en Uncastillo, en Zaragoza (Aragón)



Campo de cereal en Madrigal de las Altas Torres, en Ávila (Castilla y León)

## ARAGÓN

Francisco Matarredona, técnico de Cereales del Grupo AN en Aragón, recuerda que, cuando llegó la primavera, algunas zonas típicas de secano necesitaban agua de manera bastante urgente, y finalmente la recibieron: "No ha sido una primavera perfecta, el campo iba apurado, pero en abril y mayo ha llovido un poco más y en general se han arreglado las cosas", explica el técnico, aunque matiza que en las siembras más tardías no se ha solucionado del todo.

Matarredona comenta que la sensación de irregularidad es la idea más repetida a la hora de valorar la situación de la campaña: "Todo el mundo lo dice: hay campos buenos y campos malos, principalmente en secano. Los regadíos sí que tienen muy buen aspecto, pero en los secanos encontramos resultados muy irregulares".

Al margen de que se espera una bajada de rendimiento de alrededor del 15% con respecto al año pasado, la calidad sí que parece que podría estar a la altura o incluso mejorar la del 2020. Además, el técnico destaca una evolución positiva en zonas de rendimientos bajos: "Hace dos o tres años que vemos cómo en algunas zonas, como las del sureste de Zaragoza, están recogiendo más de lo esperado pese a ser secanos en terrenos muy áridos".

Francisco Matarredona considera que las expectativas siguen siendo motivadoras: "La gente asume una cosecha normal, o media-alta, no como la del año pasado, pero buena. Además, los precios de enganche de campaña van a estar bien así que parece que hay cierta ilusión".



## CASTILLA Y LEÓN

Tras un invierno suave con temperaturas no demasiado frías que favorecieron el adelanto del desarrollo de trigos y cebadas, el campo de Castilla y León comenzó la primavera con buen aspecto. A finales del mes de marzo comenzó a detectarse cierto estrés hídrico, un factor que repercute directamente en el potencial productivo de los cultivos, que afortunadamente pudo solucionarse con la llegada de precipitaciones en el momento oportuno, tal y como explica Javier Rodríguez, técnico de Cereales del Grupo AN: "Comenzó a llover en abril y en general las lluvias llegaron en el momento adecuado, con los nitrógenos recién aplicados".

La consecuencia negativa de estas precipitaciones, unidas a las suaves temperaturas en el mes de mayo, ha sido la aparición de enfermedades: "En las cebadas, sobre todo las de siembras muy tempranas, empezamos a ver ya en febrero ataques de *mitosporium* y *rincosporium*, así como septoria y roya en el trigo en variedades sensibles a estas enfermedades".

En mayo las temperaturas se han mantenido suaves, con máximas bajas y mínimas altas, y los hongos han seguido avanzando y haciendo daño a los cultivos, aunque los agricultores de Castilla y León han ido haciendo los tratamientos a medida que veían que el campo superaba el umbral económico del tratamiento.

Actualmente sigue habiendo escasez de pluviometría pero, como las temperaturas no son elevadas, por el momento no se han detectado severas pérdidas por sequía: "Cada semana que pasa con temperaturas suaves, hace que las cebadas estén más cerca de una buena cosecha, pero a los trigos todavía les queda más recorrido y preveemos que si no cae agua podríamos ver una merma con respecto al potencial actual", explica Javier Rodríguez, y matiza que "si viene agua, que en esta época es previsible que sea en forma de tormenta, necesitamos que sea lo más suave y más extendida posible, y que no sea granizo".

Mientras vigilan de cerca lo que está ocurriendo en el campo, en Castilla y León siguen pendientes tanto del cielo como de los mercados internacionales.



Campo de cereal en Carrascosa del Campo, en Cuenca (Castilla-La Mancha)

## CASTILLA-LA MANCHA

Juan Carlos Bermejo, gerente de Alcamancha Sociedad Cooperativa, de Carrascosa del Campo, Cuenca, explicaba en el número de marzo que el cereal se encontraba en buenas condiciones en Castilla-La Mancha, y así sigue: "En abril el cereal evolucionó bien porque llovió, aunque en mayo las precipitaciones han sido más escasas", comenta.

Ante este contexto, el gerente de Alcamancha entiende que la cosecha será buena, aunque no en todos los cultivos: "En general, el cereal temprano, tanto cebada como trigo, estaba muy avanzado y creemos que irá bien. Sin embargo, las cebadas más tardías, sembradas en diciembre, espigaron más tarde y están llenando en un periodo en el que falta un poco de agua, así que la cosecha podría ser bastante menor".

Juan Carlos Bermejo también es optimista con respecto a la calidad: "El campo está bien. Al darse una primavera bastante fría no hemos tenido que tratar y creemos que en cuanto a calidad no habrá problemas porque la maduración se está produciendo con temperaturas suaves y sin vientos".

Por todo ello, las previsiones para la cosecha en Castilla-La Mancha, que comenzará en la segunda quincena de junio, son optimistas: "Tendremos una buena cosecha, no tanto como la del año pasado, puede que un 12 o 15 por ciento menos, pero aun así buena", concluye Bermejo.

## EXTREMADURA

"Llevamos 20 días sin precipitaciones. Necesitamos dos o tres lluvias abundantes antes de San Isidro", comenta a finales de marzo Alejo Bueno, técnico de Cereales del Grupo AN en Extremadura. Tras una buena siembra y un invierno lluvioso, el campo tenía buen aspecto, pero la lluvia comenzaba a hacer falta con urgencia. Afortunadamente, el agua terminó regando el campo en abril y a principios de mayo, tal y como explica el técnico: "Finalmente llovió, no fue muy abundante, pero sirvió para salvar más o menos la cosecha".

Los beneficios de estas precipitaciones influyeron más en unos cultivos que en otros, siendo la avena la menos favorecida: "Las lluvias ayudaron más a los cultivos más retrasados, como el trigo. Por eso los trigos están mejor que el resto de cultivos, seguidos de la cebada, y lo que peor está es la avena".

Se trata de una campaña que, al igual que en el resto de zonas, ha transcurrido sin grandes incidencias: "Es cierto que ha habido menos problemas fitosanitarios, lo más perjudicial ha sido la falta de agua. Al margen de eso, la cosecha está más o menos sana".

Gracias a estas lluvias y a la climatología favorable del resto de la campaña, en Extremadura esperan que esta cosecha, que ya está comenzando, sea mediana: "En los primeros cortes está saliendo un rendimiento que no es extraordinario, pero no tiene mala pinta, será un año medio", prevé Alejo Bueno.

---

Al cierre de la revista, en los últimos días del mes de mayo, las lluvias y tormentas en algunas zonas de España, y las altas temperaturas, en otras, han cambiado la tendencia de un mes que hasta el momento había sido seco y con temperaturas suaves. De lo que ocurra en las próximas semanas dependerá la calidad de la cosecha y el mantenimiento de ese rendimiento de 4 toneladas por hectárea previsto por Cooperativas Agro-alimentarias de España. Por tanto, toca esperar para saber si el campo cumplirá con estas expectativas y comprobar si finalmente se alcanzan los 22 millones de toneladas de producción nacional. De esta manera, pese a no estar ante una campaña como la del año pasado, se mantiene la esperanza de poder obtener una producción por encima de la media de los últimos años.

Jaca • Acción Cooperativa

# La cooperativa Santa Orosia, de Jaca-Sabiñánigo, socia del Grupo AN, pionera en la producción de avena para consumo humano

Este cereal está en auge por sus propiedades nutritivas y por no contener gluten de manera natural

En la zona ya se dedican 150 hectáreas a este cultivo gracias a los buenos resultados de los ensayos con la Red Arax

**La cooperativa socia del Grupo AN Santa Orosia, de Jaca-Sabiñánigo, participa en un ensayo de avena para consumo humano que la ha convertido en pionera en la producción de este cultivo. Aunque llevaban años trabajando este cereal en la zona, se dedicaba a la elaboración de piensos para ganado. La novedad consiste en estudiar las posibilidades que tiene para la alimentación humana. Actualmente están involucrados en el proyecto con la Red Arax once agricultores, con una superficie sembrada de 150 hectáreas en el municipio de Espuéndolas, en la Comarca de la Jacetania.**

Los ensayos de variedades son fundamentales para el sector primario. Por un lado, permiten mejorar producciones y, en consecuencia, la rentabilidad que obtienen los agricultores; por otro, facilitan la transferencia de conocimientos del campo a la industria para que esta pueda adaptarse a las nuevas exigencias del mercado. Con estos objetivos, la cooperativa Santa Orosia, de Jaca-Sabiñánigo, socia del Grupo AN, participa desde hace más de 10 años

en la Red Arax (Red Aragonesa de Cultivos Extensivos y Leguminosas), una plataforma que integra a todos los agentes de la cadena de valor, y, en concreto, en un ensayo de avena para consumo humano que la ha convertido en pionera en la producción de este cultivo, en el que actualmente están involucrados once agricultores con una superficie sembrada de 150 hectáreas en el municipio de Espuéndolas (Comarca de la Jacetania).





Este proyecto incluye, además de cebada y trigo, pruebas con 14 variedades de avena, un cereal cuyo cultivo todavía es minoritario en Aragón pero que vive un momento de auge gracias a las bondades que aporta en materia de nutrición y que tiene, además, la ventaja de que lo pueden tomar personas con intolerancia al gluten, ya que no lo contiene de manera natural. Los ensayos deben obtener buenos resultados al menos durante tres años seguidos, teniendo en cuenta criterios como el volumen y la calidad de la producción y la sanidad de la planta. La variedad más abundante que se produce es la denominada 'husky': sus granos son más gordos, tienen un calibre más ancho y una forma redondeada, características idóneas para su transformación en copos por parte de la industria alimentaria.

Estos días observan la evolución de las plantas que se cosecharán a principios de julio. "Este cultivo es una buena opción para zonas frescas y con humedad. De hecho, donde más se trabaja es en el centro y el norte de Europa; con calores tempranos y altas temperaturas se pierde mucha producción, aunque, paradójicamente, es más sensible a las heladas que otros cereales, sobre todo hasta que alcanza el estado fenológico de ahijado", explica Aitor Usúa, técnico de la cooperativa de Jaca.

La cooperativa de Jaca, que cuenta con 260 socios, lleva muchos años cultivando avena pero dirigida a la elaboración de piensos, ya que tiene mayor valor forrajero para el ganado y la calidad de la paja es mejor que la del trigo o la cebada. De esta manera, gracias al proyecto de la Red Arax, los agricultores pueden comercializar el grano para consumo humano y aprovechar este subproducto

para los animales. "También es interesante para la rotación de cultivos y el gasto en tratamientos fitosanitarios es inferior porque no hay ningún herbicida registrado para hoja estrecha", argumenta el técnico antes de añadir que las necesidades nutricionales de la avena son menores. "Tiene un sistema radicular más profundo y desarrollado que el trigo o la cebada, por lo que puede aprovechar mejor los nutrientes disponibles en el suelo y, por tanto, sería suficiente con un abonado ligeramente inferior que en otros cereales", señala.

La producción media de avena en esta zona de Aragón oscila entre 5.000 y 6.000 kilos por hectárea. En estos valores influye también el pH del suelo, que debe situarse entre 5 y 7,5 para que se cultive bien. "Se adapta mejor a los suelos ácidos que el trigo o la cebada. En general, la avena es poco exigente con el tipo y las características del suelo donde se siembra. También es un cultivo más rústico, es decir, tolera mejor el estrés hídrico, así como las enfermedades. Por todo esto es atractiva para parcelas donde otros cereales no se desarrollan bien o se quedan justos de producción", resume el técnico.

Según Usúa, la maduración es el periodo más crítico para este cultivo, ya que es muy sensible al asurado. "Si se registran temperaturas altas durante esa época con vientos cálidos fuertes, el grano se seca rápido, lo que disminuye la producción y, al deshidratarse el grano, se arruga, perdiendo su aptitud para el consumo humano", detalla. "Tampoco hay que olvidar los riesgos que suponen las heladas tempranas cuando el cultivo aún no ha alcanzado el estado de ahijado, así como las heladas tardías cuando ya ha emergido la panícula", destaca el técnico.

# Despedimos mayo, llegan las cerezas

La temporada natural de esta deliciosa fruta comienza hacia el final de la primavera, en sus últimas semanas. El Valle de Echarri, en Navarra (1), es una de las zonas más pintorescas de España donde se cultivan cerezas. A finales de mayo, empiezan a alcanzar su punto óptimo y brindan preciosas estampas en los árboles (2). Solo unas horas después de la recolección (3), las cerezas ya están a la venta en las tiendas a disposición de los consumidores.

Alberto Campos (4) lleva más de 40 años dedicándose a la cereza en esta zona, entre las localidades de Echarri, Ciriza y Vidaurreta. Su primera campaña con el Grupo AN fue en 2003, aunque para entonces ya llevaba años de relación con la correduría de seguros de la cooperativa. "Lo bueno de estar en AN es que comercializan por ti, porque si lo haces tú como particular con los grandes, las exigencias que te ponen son imposibles de asumir. Con el Grupo AN cambia, porque se encarga de eso", afirma.

Alberto comienza la campaña a finales de mayo en familia, con su mujer, Catherine (5) y su hija Raquel (6), recogiendo cerezas *burlat*, considerada como la variedad temprana de referencia en España. Conforme avancen las semanas, necesitarán contar con más personas para la recolección. Es el punto fuerte de la temporada, aunque los cerezos, explica, necesitan atención todo el año. Y el secreto para un buen resultado es "ir equilibrando la cantidad de cerezas que tienen los árboles, para que no haya ni demasiadas ni muy pocas en las ramas".

El Grupo AN ha comercializado una media de 150 toneladas de cerezas en los últimos años.





UCAN celebró su asamblea desde el hotel Pamplona El Toro por vía telemática

Tajonar • Jaime González

# UCAN reúne a sus cooperativas socias a distancia

Cooperativas Agroalimentarias de Navarra celebró su asamblea general por vía telemática el pasado 14 de mayo

El Grupo AN estuvo representado por su presidente, Francisco Arrarás, el secretario, José Javier Pagola, y Alfredo Arbeloa, director general

**UCAN, la Unión de Cooperativas Agroalimentarias de Navarra, celebró a mediados de mes su asamblea general y lo hizo, por primera, por vía telemática. Tanto la asistencia como las votaciones para la renovación de su consejo rector fueron a distancia, pensando en garantizar la seguridad y en facilitar la participación. Al espacio desde el que se celebró, el hotel Pamplona El Toro, acudió una breve relación de invitados, entre los que se contaron representantes del Grupo AN, encabezados por su presidente, Francisco Arrarás. Cerró el acto la presidenta del Gobierno de Navarra, María Chivite, quien destacó el valor fundamental del sector agroalimentario durante la pandemia.**

**E**l año pasado muchas de las organizaciones del sector tuvieron que desplazar sus asambleas de sus fechas normales de celebración y, en algunos casos, las programaron en mitad del verano. Fue el caso de la cita anual de Urcacyl en Castilla y León (30 de julio) y de la de UCAN en Navarra (22 de julio). En 2021 la evolución de la pandemia está permitiendo planificar y organizar las asambleas en fechas más habituales. La situación sociosanitaria impide todavía una alta participación presencial en estos eventos y, por eso, la cita anual de Cooperativas Agroalimentarias de Navarra se organizó por vía telemática el 14 de mayo.

En el salón del hotel Pamplona El Toro desde el que

se desarrolló la asamblea, tan solo un reducido grupo de invitados siguió el transcurso de la misma de manera presencial. Entre ellos, el presidente del Grupo AN, Francisco Arrarás, el secretario, José Javier Pagola, y el director general, Alfredo Arbeloa.

Los responsables de UCAN, su presidente, José María Martínez, y el gerente, Patxi Vera, condujeron el evento en el que se presentaron los datos anuales de la entidad que, según los datos recogidos del último ejercicio, cuenta con 125 cooperativas asociadas que facturaron 1.673 millones de euros, suman más de dos mil empleos directos y tienen 19.000 personas asociadas a ellas.

A la asamblea acudieron en representación del Grupo AN el presidente, Francisco Arrarás, el secretario, José Javier Pagola, y el director general, Alfredo Arbeloa



De izquierda a derecha, Iñaki Mendioroz (gerente de UAGN), Alfredo Arbeloa (director general del Grupo AN), Mari Carmen Maeztu (consejera navarra de Derechos Sociales), Félix Barriain (presidente de UAGN), María Chivite (presidenta del Gobierno de Navarra), José María Martínez (presidente de UCAN), Itziar Gomez (consejera de Desarrollo Rural), Francisco Arrarás (presidente del Grupo AN) y Patxi Vera (gerente de UCAN)



## RENOVACIÓN DEL CONSEJO RECTOR

Por primera vez, UCAN celebró las votaciones para la renovación de su consejo rector y sus interventores de cuentas por vía telemática y de manera anticipada a la asamblea. Las cooperativas socias votaron durante los dos previos para elegir a sus representantes, de forma que se agilizará el proceso, al tiempo que se garantizaba la seguridad sanitaria de quienes tenían que ejercer su derecho a voto.

Las personas elegidas para el próximo mandato fueron José Francisco Doncel, del Trujal Mendía, como vocal de Aceite; Esther Burgui, de la cooperativa Cerealista de Urroz Villa, vocal de Cultivos Herbáceos; Enrique Erice, de la cooperativa Cerealista Valdorba de Barasoain, como vocal de CUMAS y Maquinaria; Itxaso Iriarte, de Centex de Valle de Aranguren, vocal de Ganadería; y Miguel Bujanda, de Bodegas del Romero de Cascante, como vocal de Vino. Además, fueron elegidos como interventores e interventoras de cuentas Maite Resano, de la Bodega San Sebastián de Andosilla, Luis María Ibáñez, de la cooperativa Valdevilloco de Miranda de Arga, y Luis Sánchez, de la cooperativa Santo Cristo de Caparoso.

En el transcurso de la asamblea general, UCAN presentó un vídeo titulado "Cooperativas y ODS, juntas por un desarrollo sostenible", un documento audiovisual que sirve para poner en valor las actuaciones de las cooperativas que están contribuyendo a la consecución de los Objetivos de Desarrollo Sostenible. Entre los testimonios y ejemplos que muestra el vídeo se incluyen varias actuaciones del Grupo AN, como las alianzas con los bancos de alimentos, los programas de fomento del consumo de fruta en los colegios o la inversión en industrias, innovación e infraestructuras que permiten contribuir al desarrollo sostenible.

La presidenta del Gobierno de Navarra, María Chivite, cerró el acto junto con el presidente de UCAN, José María Martínez. Chivite destacó durante su intervención que el sector agroalimentario ha sido un valor fundamental y que ha crecido cualitativamente durante la pandemia. Expresó también cómo la sociedad ha apreciado más todavía "el valor del producto de calidad, la proximidad, la cadena de valor, empezando desde el productor hasta el consumidor final".

En este próximo mes, otras asociaciones que agrupan cooperativas celebran sus asambleas generales. Es el caso de Cooperativas Agro-alimentarias de España (2 de junio) y de Urcacyl en Castilla y León (26 de junio).

## La innovación al servicio de los socios

El Grupo AN trabaja en decenas de proyectos enfocados a la mejora continua

En esta sección recogemos los proyectos en los que trabaja el Grupo AN, dirigidos a optimizar procesos, productos y servicios, y que todo ello repercute positivamente en los socios. Proyectos de diferentes ámbitos y que tienen la innovación y la

colaboración como principales señas de identidad. En este InnovAN nos fijamos en el uso de la realidad virtual en vídeo para dar a conocer la crianza avícola y, de esta manera, visibilizar el trabajo de los socios avicultores y mostrar al consumidor

### LA CRIANZA AVÍCOLA EN 360°

Dentro del proyecto de EIT Food *Towards a smarter shopping list* (Hacia una lista de la compra más inteligente, en inglés), el Grupo AN ha desarrollado un vídeo con tecnología de realidad virtual en 360° para dar a conocer el trabajo de sus socios ganaderos de manera transparente y mostrar al consumidor final cuáles son los diferentes tipos de pollo que se consumen y cómo se realiza su crianza, priorizando el bienestar animal, la calidad y la trazabilidad.

El vídeo tiene dos versiones, en castellano y en inglés, y puede verse en el canal de Youtube del Grupo AN. Comienza ofreciendo información sobre los beneficios de la carne de pollo, una de las que menos grasa contiene y cuyo consumo aporta proteínas y ácido fólico; vitaminas del grupo B fundamentales para nuestro sistema nervioso; fósforo, que ayuda al cuidado de los huesos; hierro y potasio. Es un alimento esencial en dietas blandas, especialmente indicado para niños y ancianos, porque se mastica y digiere fácilmente, y nos ayuda a controlar el peso.

En el vídeo se explica también que la carne de pollo es una de las más consumidas del mundo y se realiza, a continuación, un recorrido para enseñar cómo se crían los pollos y cuáles son los diferentes tipos que se consumen.

Así, a lo largo del vídeo en 360°, formato que ofrece la posibilidad de contemplar el contexto completo que rodea a la acción, más allá del punto en el que se centra esta, se explican, en primer lugar, las diferencias entre el pollo bróiler, el pollo de crecimiento lento y el pollo campero.

El primero de ellos es el más consumido. Su alimentación está basada en cereales y se cría en granjas certifica-



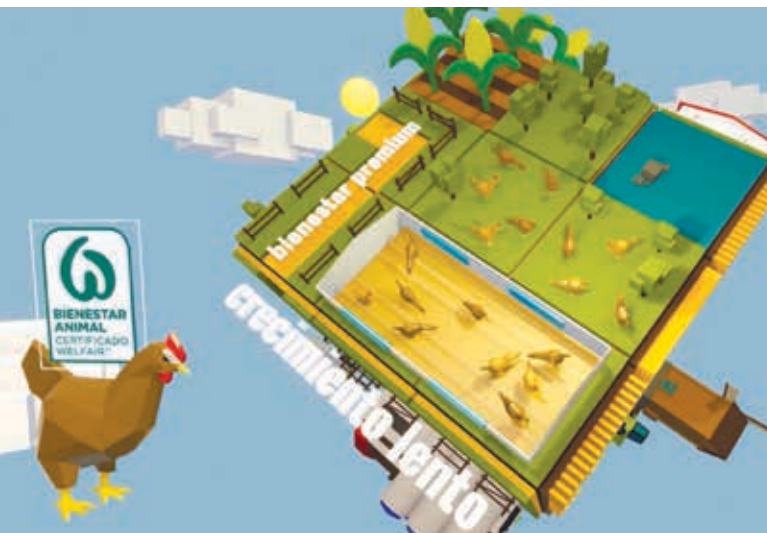
das en bienestar animal. En la etiqueta se puede comprobar el sello de calidad que asegura las condiciones de vida de las aves.

El de una estirpe más rústica tiene un crecimiento más lento. Su crianza es más larga, aproximadamente un 30 por ciento más. Su alimentación se basa en cereales y tiene un aporte de maíz del 50 por ciento, por lo que su carne y piel se caracterizan por el color amarillo. Se crían en granjas con menos cantidad de pollos, donde las aves cuentan con más espacio e iluminación natural.

El pollo campero se cría en granjas con salida al aire libre. Su alimentación se basa en una dieta de cereales con mayor aporte de maíz. Es de estirpe rústica, con lo que su crecimiento es lento. Los pollos salen de la granja y pueden correr libremente.

En todos los casos, a la hora de obtener la máxima calidad, es muy importante la alimentación. Que esté controlada garantiza que todo el proceso esté integrado y asegurado. De esta forma, el vídeo continúa realizando

final cuáles son los diferentes tipos de pollo que se consumen y cómo se realiza su crianza, priorizando el bienestar animal, la calidad, la transparencia y la trazabilidad.



el recorrido completo de la crianza del pollo, mostrando el cultivo del cereal en el campo, el funcionamiento de las granjas de reproductoras, las incubadoras, las granjas de crianza, el transporte y el centro de procesado. Se explican también los parámetros del bienestar animal, presentes en todo el ciclo: alojamiento, alimentación, estado sanitario y comportamiento.

Dentro de este proyecto en el que se enmarca el vídeo, el Grupo AN ha participado en el desarrollo y la implantación de la web interactiva ASSIST, que aporta recomendaciones personalizadas a las familias para la mejora de sus hábitos alimenticios de forma anónima y gratuita. La herramienta también recoge los comportamientos de compra, opiniones, preferencias y actitudes de los usuarios para poder personalizar los consejos que reciben. Está disponible en la web [www.t-assist.eu](http://www.t-assist.eu) y también cuenta con aplicación móvil para IOS y Android. El Grupo AN colabora en el proyecto con el centro tecnológico AZTI, la empresa de inteligencia artificial AITalentum y las universidades de Turín y Helsinki.



El vídeo *Conociendo la crianza avícola* es el segundo con tecnología de realidad virtual en 360° que realiza el Grupo AN, que anteriormente ya había publicado uno, titulado *Tomate, Alubia y Piquillo: tres amigos muy saludables*, para explicar el ciclo completo de algunos productos hortícolas que trabajan los agricultores del Grupo AN a un público infantil, de una manera original y divertida.

Ambos vídeos, que cumplen el objetivo de acercar al consumidor los productos de los socios así como la forma de producirlos, están disponibles en el canal de YouTube del Grupo AN.



This activity has received funding from EIT Food, the innovation community on Food of the European Institute of Innovation and Technology (EIT), a body of the EU, under the Horizon 2020, the EU Framework Programme for Research and Innovation

# Anuncios Gratuitos



Acción Cooperativa ofrece este tablón de anuncios gratuito para todos los agricultores y ganaderos de las cooperativas socias. Tanto para que oferten sus compras como sus ventas, entendidas siempre en el ámbito doméstico, personal y particular. Acción Cooperativa no se responsabiliza de la veracidad de las ofertas de compraventa, reservándose el derecho de publicación.

Enviar anuncios a revista@grupoan.com o llamando al 948 29 94 00.

**No te pierdas las novedades**

## SE COMPRA

Se busca **tierra para arrendar** en Navarra. Secano. Pago por adelantado.  
> CONTACTO: 605 803 903

Se compra **tierra de regadío**, sectores 1401 ó 1101. Navarra.  
> CONTACTO: 653 903 072

**Rotavator** en buen uso. Ancho de trabajo de 1,4 a 1,5 m.  
> CONTACTO: 606 177 180

**Molón con cuchilla** de 4 - 5 m.  
> CONTACTO: 619 487 291

**Grada rápida** de 5 m. o más, tipo OVLAC u otras marcas. Zona Miranda de Arga.  
> CONTACTO: 609 690 036

**Máquina sembradora** AGUIRRE de 5m. de reja, que esté en muy buen estado. Cooperativa de Urroz.  
> CONTACTO: 630 70 77 89

## SE VENDE

**Cultivador** de 3m. con rulo, brazo de 30.  
> CONTACTO: 659 954 496

**Tractor** MASSEY FERGUSON 398, doble tracción, 89 cv 2.068 horas de trabajo.  
**Abonadora** de 1.500 kg. **Rotavator**  
**Chisel**. **Remolque**. Coop. San. Esteban, Arguedas, Navarra.  
> CONTACTO: 609 480 070

**Derechos de pago** básico de la región 9.01, 5.01, 5.03 y 3.01. Extremadura.  
> CONTACTO: 657 904 610

**Máquina** MONOSEM 4 filas con microgranulador. San Isidro del Pinar, Navarra.  
> CONTACTO: 662 214 990

**Sembradora** AGUIRRE de botas, 4m. de trabajo, con alas plegables. **Grada** 5 m. Coop. de Allo, Navarra.  
> CONTACTO: 680 136 345

**Finca para plantar viñedo**, zona Rioja Alavesa, 3,22 hectáreas.  
> CONTACTO: 669 383 202

Por cese de actividad se vende **rastrón**, **rotavator**, **sembradora de cereal**, **sembradora de maíz**, **chiser** y **molón**. Valtierra, Navarra.  
> CONTACTO: 948 867 190

**Sembradora** de botas de 6m. con preparador. **Cardan** hidráulico, buen estado. Coop. Sierra de Leyre, Lumbier.  
> CONTACTO: 619 836 414

**Remolque** de 7.000 kg basculante, freno hidráulico. En muy buen estado. Con sinfín de 8m. Jaca (Huesca).  
> CONTACTO: 696 353 337

**Derechos** del sector 1401, sin tierra, para compartir. Navarra.  
> CONTACTO: 653 903 072

**Rotavator** de dos cuerpos para espárragos. **Remolque** de 8 a 10 toneladas. **Grada** de 24 discos.  
> CONTACTO: 619 487 291

**Derechos** de Pago Único, región 0301.  
> CONTACTO: 629 389 814

Máquina **sembradora** de maíz MONOSEM, 4 líneas. Se entregarán 4 discos nuevos. Para sembrar habas, alubias, garbanzos, remolachas, girasol, etc. Cadreita, Navarra.  
>CONTACTO: 680 205 313 / 600 610 426

**Sacauvas** de 500 kg seminuevo. Fitero, Navarra.  
> CONTACTO: 667 556 702

Se arrenda **5 hectáreas** de tierra de regadío entre Cabanillas y Tudela. Navarra  
> CONTACTO: 948 810 214

Por jubilación, **gradilla** AGROMET de 3,6 m. con brazos en tres filas y rulo de chapa, **GPS** Trimble 250, **abonadora** ANFER pendular de 1.500 kg. y **equipo de herbicida** ANFER de 1.500 l. con barras hidráulicas de 15 m., mando eléctrico e ITV hasta 2023. Cooperativa de Carcastillo, Navarra.  
> CONTACTO: 676 907 815

**Remolque** Bolaños nuevo de 10 toneladas. Valtierra, Navarra.  
> CONTACTO: 660 381 396

**Cosechadora** JOHN DEERE 1169H. Dos marcadores de sembradora con sus latiguillos. Cooperativa de Urroz Villa.  
> CONTACTO: 630 70 77 89

Se vende **cosechadora** de patatas con desplazador hidráulico y **sembradora** de patatas. Cooperativa de Cárcar.  
> CONTACTO: 647 922 707

Por jubilación, **granja de gallinas**, nave de 800 m2 y 6.000 m2 de terreno. San Adrián, Navarra.  
> CONTACTO: 627 417 890

Por jubilación, **rastra** de 2,8 x 1,5 m. con cuchilla y enganche de tres puntos. **Sembradora** SOLÁ de 17 chorros con rastrillo, borrahuellas y enganche rápido. **Almacén agrícola** de 130 m. Falces, Navarra.  
> CONTACTO: 619 670 026

**Despuntadora para viña** con altura de corte de 1,5 m. S. Coop. Agrícola Falces.  
> CONTACTO: 676 822 363

**Carro** de dos ruedas con caja metálica. 450 €. Allo, Navarra.  
> CONTACTO: 647 207 902

**Arado** LANAU de rejas, preparado para 6. Abárzuza, Navarra.  
> CONTACTO: 630 673 109

**Sembradora** de maíz de 4 líneas monogramo. Buen estado. Rastrillo alfalfa de girasoles.  
> CONTACTO: 948 810 267

**Compresor de aire** Atlas Copco XAS 90 transportable y remolque agrícola TEYMO de 7 tn. basculante y con freno hidráulico. Santacara, Navarra.  
> CONTACTO: 626 425 151

**Sembradora** de cereal TORRES de 450 kg. con línea de siembra en 3 filas. Cooperativa Valtierra.  
> CONTACTO: 676 479 300

**Remolque** basculante para 8.000-9.000 kg. Caparroso, Navarra.  
> CONTACTO: 610 541 368

**Cosechadora** de remolacha BARIGELLI, doble tracción, ruedas gemelas, hidrostática, 3.600 h.  
> CONTACTO: 699 405 603

**Pala** EL LEÓN 430 modelo EURO. **Equipo herbicida** AGUIRRE 2.000 litros, 18 m. y 15 m. para regadío. **Azufradora** GENERAL. Cooperativa Agrícola de Artajona.  
> CONTACTO: 652 12 01 47

**Carro herbicida** AGUIRRE de 18 m. y 2.000 l. de capacidad. **Pentasurco** CASTILLÓN. **Sembradora** SOLÁ de 3,10 m. **Molón** con cuchilla de 3,50 m.  
> CONTACTO: 606 96 13 91



---

**Secador** de uva al alce. **Carro** de ruedas pequeñas para caballería. Zona Tafalla.  
> CONTACTO: 676 316 606

---

**Bomba de riego** ROVATTI T380A. Ventas de Armentia, Álava.  
> CONTACTO: 619 087 598

---

**Sulfatadora** Aguirre de 1.200 l., barras hidráulicas, 15 m. de anchura. Cooperativa de Carcastillo.  
> CONTACTO: 606 154 955

---

**Teaser** de 7 brazos, **rastra** de 3 metros y **cultivador** de 13 brazos. Cabanillas, Navarra.  
> CONTACTO: 636 97 85 21

---

**Atomizadores** de 1.500 y 600 l. **Cuba de herbicida** de 800 kg. **Abonadora** VICON de 800 kg. **Gradilla** para viña. **Rastra de espárragos**. Andosilla, Navarra.  
> CONTACTO: 619 618 257

---

**Remolque** 6.000 kg. no basculante. **Remolque** esparcidor 10.000 kg. Artajona, Navarra.  
> CONTACTO: 626 184 280

---

**Rotavator y remolque** de P.M.A. 8050 en buen estado. Ribera de Navarra.  
> CONTACTO: 647 643 554

---

**Gradilla** de 4 m. de anchura, plegable hidráulica, de 3 filas con brazos de 25x25 y rastrillo. **Remolque bañera** BARBERO de 13.000 kg. y **freno** a las 4 ruedas. **Sembradora** VICON de botas de 4 m. con gradilla incorporada y corte de semilla eléctrico. Zona de Los Arcos, Navarra.  
> CONTACTO: 616 076 388

---

**Sinfin** de 8m. y seleccionadora de cereales para coleccionistas.  
> CONTACTO: 618 539 341

---

**Sembradora** de cereal de siembra directa JOHN DEERE 750, de 3m., con tolva ampliada a 1.200 kg. Carcastillo, Navarra.  
> CONTACTO: 619 927 055

---

**Toma-muestras** sinfin de uva, muy buen estado. S. Coop. Agrícola San Isidro, Mendavia, Navarra.  
> CONTACTO: 948 685 167

---

**Remolque** de chapa, basculante, freno hidráulico de 7 tm. **Sembradora** de maíz y girasol MONOSEM de 4 filas con cajones para polvos y llaves para cortar el aire de las filas de siembra. **Bisurco** del nº 3 hidráulico. **Abonadora** de 400 kg. **Sembradora** de cereal MAGISA. Sangüesa, Navarra.  
> CONTACTO: 660 918 926

---

**Tractor** NEW HOLLAND 8770, 7.000 h., en muy buen estado. Coop. de Urroz.  
> CONTACTO: 630 70 77 89

---

**Sembradora** Sola de 3m de labor con corte de semilla. 3 filas, capacidad para 500 kg con rastrilla y borrador de huella. Precio a convenir.  
> CONTACTO: 696 766 197

---

Se arrienda **finca de regadío** cercana a la venta de Cárcar (Navarra).  
> CONTACTO: 647 643 554

---

**Sembradora** directa JOHN DEERE 750 prácticamente nueva. Tiene el cajón ampliado con capacidad para 1.800 kg. de trigo. Larraga, Navarra.  
> CONTACTO: 636 097 828

---

**Tractor** RENAULT Ares 640 rzs, con 7.210 horas y 148 cv. Motor JOHN DEERE. Lerín, Navarra.  
> CONTACTO: 686 872 046

---

**Bomba a presión** marca Trasfil para cardán y trasera Pascuali 18 CV.  
> CONTACTO: 619 427 769

---

Por cese de actividad, se vende un **subsolador** de 5 brazos con rodillo nuevo, un **remolque** de 12.300 kilos y un **rotavator** de 3,30 metros de anchura. Cabanillas, Navarra.  
> CONTACTO: 690 683 350

---

**Bomba de riego** ROVATTI, tipo T4-125. **Compresor de podar** para 6 tijeras, ambos al cardan del tractor. Alfaro, La Rioja.  
> CONTACTO: 618 183 685

---

**Finca agrícola** de 5,5 hectáreas en Novallas (Zaragoza), zona de regadío, con pozo en propiedad. Ideal para cultivo de olivo y almendro. Buen estado y fácil acceso.  
> CONTACTO: 630 118 470

---

Se vende por jubilación **gradilla** AGROMET 3,6 m. con brazos en tres filas y rulo de chapa, **abonadora** BRUPER pendular 1500 kg. con apertura hidráulica. Cooperativa Carcastillo.  
> CONTACTO: 676 907 815

---

50 **tubos de riego** de aluminio, de 6 m. de longitud y 40 mm. de diámetro, y 25 **aspersores** de 90 cm. de alto. Cooperativa de Urroz Villa, Navarra.  
> CONTACTO: 619 989 340

---

**Cosechadora** de cereal Class en buen estado modelo Dominator 66. Corte 3,9 metros de sierra. 7.600 horas. Zona de Ayerbe.  
> CONTACTO: 666 307 796

---

Por jubilación: **Granja** de reproductoras apta para pollos. Nave 1.500 m. y 2 has. terreno. Alfaro, La Rioja.  
> CONTACTO: 616 645 200

---

Se vende por jubilación: **Chisel** de nueve brazos. **Gradilla** de tres hileras para molón de 2,9 metros. Remolque Teymo de 8.000 kg. **Sembradora** Solà con gradilla (19 chorros). **Bisurco** Aguirre del número 4. **Carro de herbicida** Aguirre 1.200 litros (marcador eléctrico).  
> CONTACTO: 628 242 551

---

**Máquina** MONOSEM de 4 filas con microgranulador y tractor EBRO 6100. San Isidro del Pinera, Navarra.  
> CONTACTO: 662 214 990

---

**Marcadores hidráulicos para sembradora**. Llantas de ruedas NEW HOLLAND, serie 87. Coop. de Urroz Villa.  
> CONTACTO: 630 70 77 89

---

Se vende **remolque** de dos ejes de 6TN, basculante y freno hidráulico. Buen estado. Lumbier (Navarra)  
> CONTACTO: 669 125 701

---

**Sembradora** Torre. Siembra directa 3,30 m. de ancho y **carro** de herbicida Sanz, 15 m. con 3 sectores eléctricos. Los Arcos, Navarra.  
> CONTACTO: 620 376 300

---

**Silo** de pienso metálico de 15.000 kilos con un sinfin. Funes.  
> CONTACTO: 690 139 030

---

**Remolque** de un eje, 1.500 kg. Goteros de viña de 16 mm. Cooperativa de Lumbier.  
> CONTACTO: 646 794 160

---

**Equipo herbicida** AGUIRRE de 12 m. y 1.200 litros, barras hidráulicas, marcador de espuma y corte eléctrico de secciones. En buen estado. Cooperativa de Allo.  
> CONTACTO: 626 34 09 54

---

**Autocargador** segador JUSCAFRESA SAS 25 con ordenador y electroválvulas, seminuevo. 200 **pajaritos** con caña de 1 m. y filtros nuevos, a estrenar. Cooperativa de Fustiñana, Navarra.  
> CONTACTO: 636 843 410

---

**Sembradora** JOHN DEERE de siembra directa, de 6m. **Sinfin** hidráulico de 4 m. para remolque. Cooperativa de Arróniz, Navarra.  
> CONTACTO: 620 892 755

---

Se vende **sembradora** SOLA de 3,5 metros con marcador y grada preparatoria. Biurrun. Navarra.  
> CONTACTO: 679 643 427

---

**Empacadora** JOHN DEERE seminueva. **Rotavator** 2,80 m. primeras cuchillas. **Trilla** automática 3,5 m. **Chisel** 11 brazos Gascon primeras rejas. **Bisurco** AGUIRRE. Todo en muy buen estado. Buñuel, Navarra.  
> CONTACTO: 676 344 160

---

Se vende **carga palet** para tractor (marca General). **Máquina de cortar hierba** con barredora y plato 1,8 de corte (marca General). **Remolque** para tractor basculante. P.M.A 9.800 kg. Preparado para fruta. **Ciclotomotor** Marca Suzuki 78EVD Tipo A162. 49 centímetros cúbicos. Alfaro.  
> CONTACTO: 610 879 433 / 941 183 429

---

**Sembradora** TORRE, 2,50 m. de ancho de siembra, 19 rejas. Precio: 800€, negociable. Larrión, Navarra.  
> CONTACTO: 680 298 608

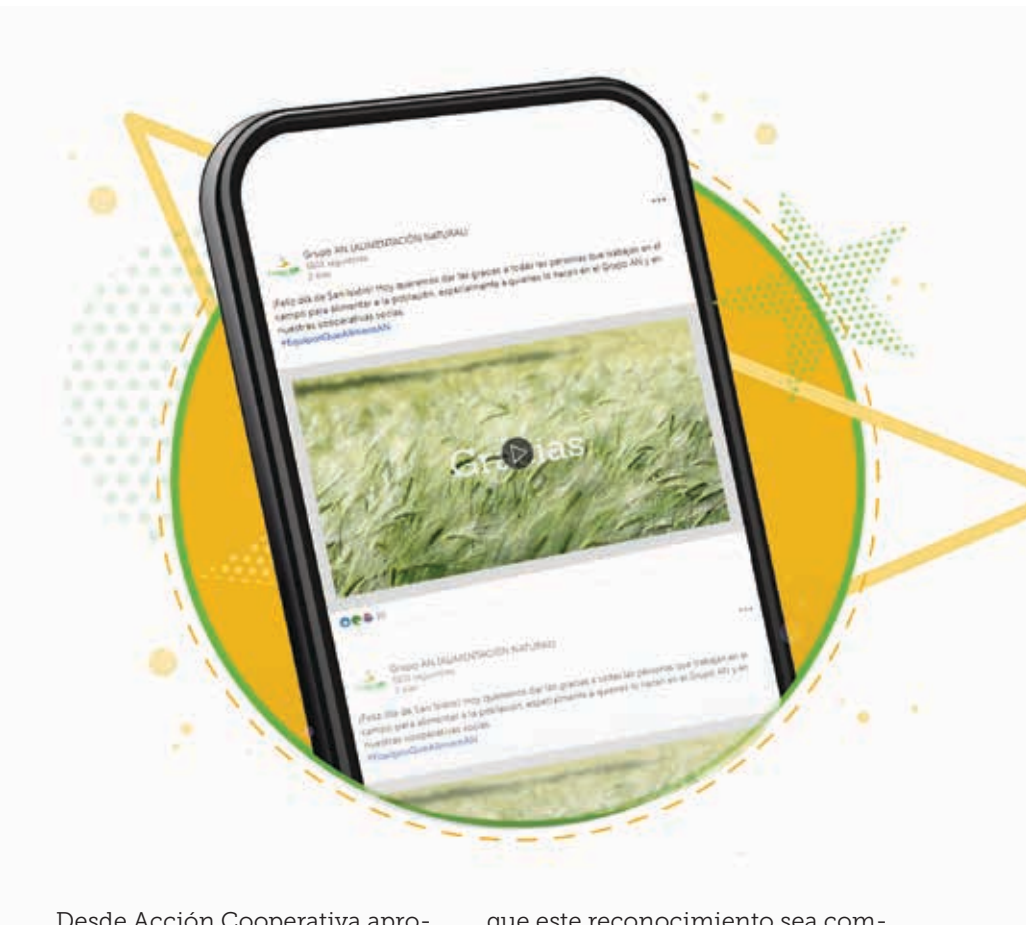
# San Isidro, todavía más virtual que presencial

Este mes ha tenido lugar la festividad de San Isidro, patrón de la agricultura

En el número de mayo de 2020 de Acción Cooperativa se recogieron algunos mensajes enviados desde distintas cuentas en redes sociales con motivo del día de San Isidro. Mensajes enviados por personas, empresas e instituciones para felicitar, en el día de su patrón, a quienes trabajan en el campo. Estas felicitaciones, que tuvieron que ser virtuales ya que la desescalada todavía estaba comenzando, se centraban en el reconocimiento al trabajo del sector y en su carácter esencial, que quedó evidenciado durante el confinamiento.

Un año más tarde, la fiesta de San Isidro ha llegado en condiciones mejores pero todavía alejadas de la normalidad, con escasas posibilidades de celebración, aunque con la esperanzadora sensación de estar dejando la pandemia poco a poco atrás.

En este contexto, las felicitaciones han vuelto a ser más virtuales que presenciales. A falta de una esperada celebración, para la que habrá que aguardar al próximo año, estas publicaciones sirven al menos para que el mensaje de agradecimiento al sector siga presente.



Desde Acción Cooperativa aprovechamos esta fecha señalada, un año más, para poner en valor el esfuerzo de todas las personas que trabajan en el campo para hacer llegar alimentos a la sociedad, con la esperanza de

que este reconocimiento sea compartido por toda la población y se extienda más allá del 15 de mayo. Y, por supuesto, que la cosecha esté a la altura del esfuerzo realizado a pie de campo.

¡No te pierdas nuestra felicitación de San Isidro en redes sociales!



facebook.com/  
/grupoan



linkedin.com/company/  
/grupo-an-alimentacion-natural



twitter.com/  
/GrupoAN\_Natural



youtube.com/  
/GrupoAN1910

# Líderes sobre el terreno



Somos un gran grupo asegurador que tiene la capacidad de convertir los desafíos del mundo rural en oportunidades.

Nuestro modelo de gestión, basado en la tecnología y en los mejores profesionales, está siempre cerca de tu negocio para que puedas centrarte en tu trabajo sin preocupaciones.

# Posición

por el mundo agro

En CaixaBank queremos reafirmar nuestro compromiso con el sector agrario. Para ello, hemos especializado cerca de **1.000 oficinas AgroBank** en todo el país, formando a sus empleados para que puedan ofrecer apoyo y asesoramiento a los profesionales del sector.



Descárguela ahora en:



[www.CaixaBank.es/agrobank](http://www.CaixaBank.es/agrobank)



Patrocinador del  
Equipo Olímpico



**AgroBank**